

FINANZINFORMATIONEN

FINANCIAL INFORMATION

	2012	2011	
Bankguthaben	1'177'816	1'397'733	Cash at banks
Reserviert für Projektfinanzierung	1'132'549	1'344'834	Reserved for project financing
Stiftungskapital	33'957	56'911	Endowment capital
Spenden (ohne direkte Spenden)	1'239'383	525'191	Donations (excluding direct donations)
Verwaltungsaufwand	163'536	155'331	Administrative expenses
Direkte Spenden (durch SWISS BRIDGE vermittelt)	100'000	0	Direct donations (conveyed by SWISS BRIDGE)

Jahresbericht 2012

SWISS BRIDGE
EINE SCHWEIZER STIFTUNG
GEGRÜNDET 1997

EIN WERTVOLLES ERBE

Annual Report 2012

SWISS BRIDGE
A SWISS FOUNDATION
ESTABLISHED 1997

A PRECIOUS LEGACY

ORGANISATION

ORGANIZATION

Stiftungsrat Board of Foundation

Prof. Dr. Jakob Passweg
Prof. Dr. Giorgio Nosedà
Eleonore E. Droux
Thomas Hoepfli
Heinz Roth

Wissenschaftliche Jury Scientific jury

Prof. Dr. J. Gordon McVie,
Chairman

Patronatskomitee Patrons Committee

Peter Eckert, Zürich
Claudio Generali, Lugano
Prof. Dr. Paul Kleihues, Zürich
Prof. Dr. h.c. Urs Metzger,
Zürich
Sir Paul Nurse, London
Prof. Dr. Umberto Veronesi,
Milano
Prof. Dr. Rolf Zinkernagel,
Zürich

Geschäftsführung Management

Dietmar Gundel
SWISS BRIDGE
Postfach 1556
8027 Zürich

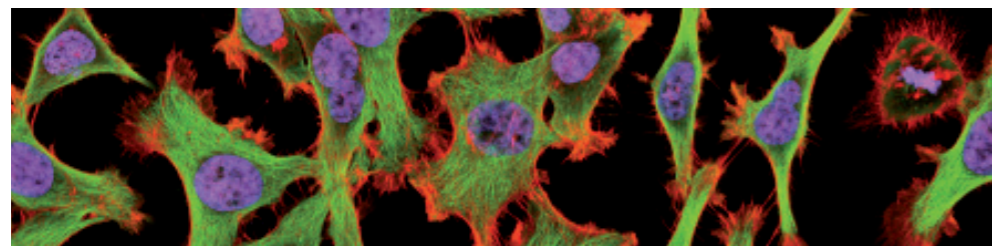
Tel. 043-3171360
info@swissbridge.ch

Spendenkonto Donations

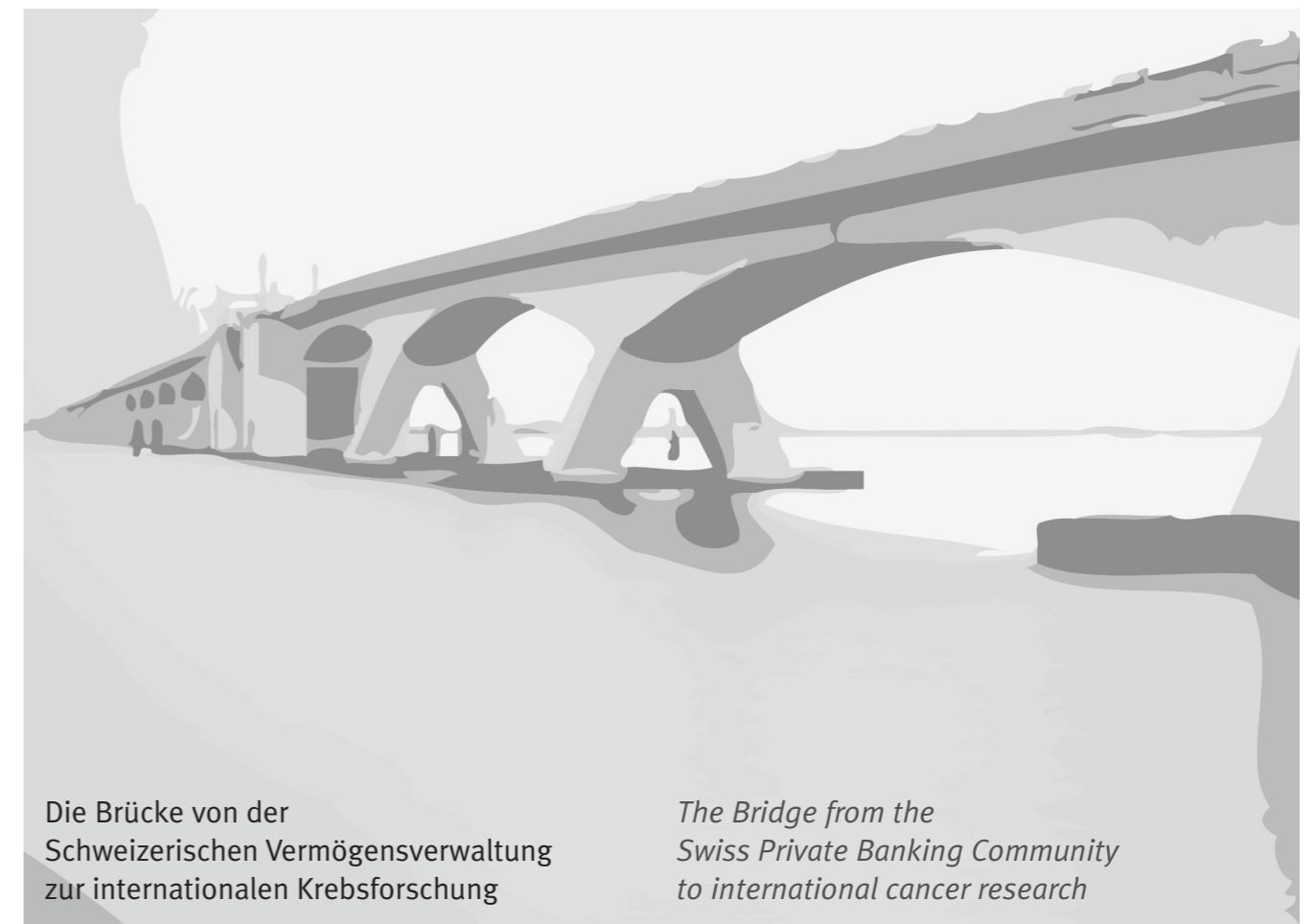
Credit Suisse
8070 Zürich
IBAN:
CH52 0483 5095 7385 1100 0

Für weitere Informationen:
For further information:

www.swissbridge.ch



Menschliche Krebszelle
Human cancer cell



Die Brücke von der
Schweizerischen Vermögensverwaltung
zur internationalen Krebsforschung

The Bridge from the
Swiss Private Banking Community
to international cancer research

Editorial

Nach 15 Jahren erfolgreichen Wirkens bleibt unsere Mission, für Spenden schweizerischer und internationaler Kunden der Banken in der Schweiz für die internationale Krebsforschung zu werben.

Meinem Editorial zum allerersten Jahresbericht entnehme ich: „Wenn weitere Fortschritte im Kampf gegen Krankheiten und für mehr Gesundheit gemacht werden sollen, muss der Private mehr dazu beitragen.“ Und weiter: „Krebs ist bei weitem die grösste biomedizinische Herausforderung, der wir heute gegenüberstehen. Wenn es uns gelingt, diese heimtückischen Krankheiten zu besiegen, werden wir unseren Nachkommen ein wertvolles Erbe hinterlassen.“ Daran hat sich nichts geändert. Anpassen wollen wir uns aber besonders an die veränderte Situation im schweizerischen Vermögensverwaltungsgeschäft und an die Entwicklung im Bereich Kommunikation.

Heute bin ich mehr denn je davon überzeugt, dass Krebs nur mit Beteiligung aller Gesellschaftsschichten bezwungen werden kann. Deshalb zähle ich weiterhin auf eine breite Unterstützung unserer Stiftung für die internationale Krebsforschung und der Vision einer wertvollen Hinterlassenschaft.



Thomas Hoepli
Mitbegründer und Stiftungsrat
der Stiftung SWISS BRIDGE.
Co-founder and Member
of the Board of Foundation.

Editorial

After 15 years of successful operations, our mission remains to collect donations from Swiss and international clients of banks in Switzerland to support cancer research worldwide.

I recollect the words of my editorial to the very first annual report saying: „If progress is to be made in the fight against diseases and for better health, more private contributions will be necessary.“ And further: “Cancer is by far the greatest biomedical challenge which we face today. If we succeed to conquer these hideous illnesses, we will leave our descendants a precious legacy.” Nothing has changed in this respect. Adaptation, however, is necessary in view of the development in the field of communication and public relations.

Today, more than ever, I am convinced, that cancer can only be overcome with the commitment of all members of society. I therefore count on continued support of our foundation for international cancer research and the vision of a precious legacy.

SWISS BRIDGE geht zurück auf die Initiative des ehemaligen Geschäftsleiters und heutigen Mitglieds des Stiftungsrats Thomas Hoepli. Zweck der Stiftung, die im Jahr 1997 mit Unterstützung der Krebsliga Schweiz gegründet wurde, ist es, qualitativ hochstehende in- und ausländische Forschungsprojekte im Kampf gegen Krebs durch private Donatoren und Stiftungen finanziell zu unterstützen. Seit der Gründung der Stiftung konnte SWISS BRIDGE rund 20 Millionen Franken für Projekte von Forscherinnen und Forschern aus Belgien, Brasilien, England, Frankreich, Israel, Italien, Norwegen, Schweden, Spanien und der Schweiz einsetzen.

SWISS BRIDGE was founded on the initiative of the former managing director Thomas Hoepli, who is now a member of the Board of Foundation. The purpose of the organisation, founded in 1997 with assistance of the Swiss Cancer League, is to financially support high-quality Swiss and international research projects, which are expected to deliver new findings in the fight against cancer, through contributions from private donors and foundations. To date, a total of some 20 million Swiss francs have been conferred by the SWISS BRIDGE foundation for cancer research projects of scientists based in Belgium, Brazil, England, France, Israel, Italy, Norway, Sweden, Spain and Switzerland.

AKTUALITÄTEN

Stiftungsrat

Per 1. Januar 2013 begrüßen wir Prof. Dr. Jakob Passweg als neuen Präsidenten des Stiftungsrates. Prof. Dr. Giorgio Nosedà wird erster Ehrenpräsident der Stiftung SWISS BRIDGE.

Geschäftsführung

Per 1. Juli 2013 wird die Geschäftsführung der Stiftung in die Hände von Herrn Dietmar Gundel übergeben.

SWISS BRIDGE Award

Nachdem der SWISS BRIDGE AWARD 2012 erstmals seit 12 Jahren nicht ausgeschrieben wurde, hat der Stiftungsrat beschlossen, die Ausschreibung ab 2013 jedes zweite Jahr vorzunehmen. Die Preissumme soll weiterhin mindestens CHF 500'000 betragen.

Forschungsprojekte in der Schweiz

2012 wurde die dreijährige Unterstützung der „International Extradonal Lymphoma Study Group“ in Bellinzona abgeschlossen. Dieser Projektbeitrag wurde hauptsächlich durch Spenden aus dem Kanton Tessin ermöglicht. Ausserdem werden mit einer designierten Spende Kinderkrebstudien in der Schweiz mit namhaften Beträgen unterstützt.

Projekt ecancer Latin America

SWISS BRIDGE hat sich seit 2008 am Projekt www.ecancer.eu, eine Gesellschaft für elektronische Verbreitung onkologischer Publikationen und Informationen, beteiligt. Mit der finanziellen Unterstützung durch SWISS BRIDGE werden in Zusammenarbeit mit ecancer und der Sociedad Anticancerosa de Venezuela verschiedene elektronische Publikationen für Onkologen und Krebspatienten in spanischer Sprache aufgeschaltet werden.



Prof. Dr. Jakob Passweg



Prof. Dr. Giorgio Nosedà

NEWS

Board of Foundation

As of 1st January 2013, Professor Jakob Passweg was elected Chairman of the Foundation. Professor Giorgio Nosedà has been elected the foundation's first Honorary Chairman.

Management of the Foundation

As per 1st of July 2013, the management of the foundation will be put in the hands of Mr. Dietmar Gundel.

SWISS BRIDGE Award

In 2012, for the first time in 12 years, the SWISS BRIDGE AWARD was not announced. The board of foundation has decided that in the future the award will be given every two years. The award will remain at a minimum of CHF 500'000 as in the past.

Research projects in Switzerland

After three years of support, the “International Extradonal Lymphoma Study Group” in Bellinzona was concluded. The project-contribution was mainly derived from donations generated in the Canton of Ticino. Furthermore, designated donations of significant amounts allow the support of many paediatric research projects in Switzerland.

Project ecancer Latin America

SWISS BRIDGE has participated in the www.ecancer.eu project since 2008 a publishing company providing electronic access to medical publications and information relating to all aspects of cancer research. With the financial support of and in cooperation with ecancer and Sociedad Anticancerosa de Venezuela, SWISS BRIDGE has enabled the online publication of important information, in Spanish to oncology professionals as well as patients with cancer.